

Conjoncture économique

Champagne-Ardenne

n°12

Second
semestre
2005

Evolution du chiffre d'affaires tous secteurs d'activité confondus

Constat
2d semestre 2005

Prévisions
1er semestre 2006

Les chefs d'entreprise attribuent une note :

- 13/20 à leur activité
- 12/20 à leur confiance en l'avenir

La conjoncture actuelle est qualifiée de moyenne par 46 % des chefs d'entreprise et de mauvaise par 38 % d'entre eux. Malgré ce contexte difficile les entreprises régionales sont globalement parvenues à faire progresser leurs chiffres d'affaires. Les secteurs les plus dynamiques sont le commerce de gros et les services aux entreprises. La situation dans l'industrie est contrastée. Certes le secteur automobile connaît des difficultés, mais de nombreuses entreprises, notamment celles qui exportent, tirent leur épingle du jeu. La situation est beaucoup plus tourmentée pour le commerce de détail.

Les prévisions des entreprises sont à nouveau prudentes pour le semestre prochain. La stabilité globale des chiffres d'affaires est envisagée, en espérant mieux.

Nous remercions les 1 150 chefs d'entreprise contribuant par leur réponse à une meilleure information des décideurs publics sur la situation économique régionale.

Les tendances...

Constat
2d semestre 2005

Prévisions
1er semestre 2006

Industrie

Les chiffres d'affaires ont connu une évolution contrastée. Les industries travaillant pour le secteur automobile ont souffert. Plus généralement, les industries qui exportent ont été plus performantes.

Services aux entreprises

Le secteur a conservé son rythme de croissance et devrait le maintenir au premier semestre 2006. Les soldes d'opinions s'améliorent au niveau des effectifs, une progression de l'emploi est envisagée au semestre prochain.

Commerce de gros

Les chiffres d'affaires ont à nouveau progressé au second semestre 2005, grâce aux ventes en volume. Les marges, en revanche, se contractent. Une progression des prix de vente est attendue au premier semestre 2006.

Commerce de détail

Deuxième semestre consécutif de baisse des chiffres d'affaires du commerce de détail. Ce repli n'est pas ressenti par les grandes surfaces à dominante alimentaire. Les commerçants pensent stabiliser leur activité début 2006.

Ardennes

Les grandes entreprises travaillant pour le secteur de l'automobile tirent à la baisse l'ensemble du département. Les chiffres d'affaires pourraient globalement se stabiliser au premier semestre 2006.

Aube

Nouvelle progression des chiffres d'affaires dans l'Aube. Cette progression touche l'ensemble des grands secteurs d'activité, à l'exception du commerce de détail et d'une partie de la filière textile. Cette tendance se confirmerait au premier semestre 2006.

Marne

Stabilisation globale de l'activité marnaise. La croissance s'est poursuivie dans l'industrie - grâce à la métallurgie - et les services aux entreprises alors que le commerce de détail enregistrait un nouveau repli.

Haute-Marne

Nouvelle croissance globale des chiffres d'affaires au second semestre 2005. L'industrie reste en croissance malgré un ralentissement de l'activité. Le commerce de détail enregistre en revanche un recul.

Constat
2d semestre 2005

Prévisions
1er semestre 2006



Les CCI de
Champagne-
Ardenne

Disparités sectorielles

Les soldes d'opinions des chefs d'entreprise industrielle ont diminué de 18 points au second semestre 2005 en comparaison du premier semestre. Ces soldes d'opinions restent positifs, mais une tendance clairement marquée peine à se dessiner.

Les chiffres d'affaires de nombreuses entreprises sont affectés par les difficultés rencontrées dans le secteur de l'automobile. C'est le cas notamment de quelques grands établissements du secteur de la métallurgie et de la fabrication d'équipements.

A l'inverse, l'activité en valeur du secteur chimie, caoutchouc plastique et produits minéraux semble se maintenir. De même, malgré les difficultés rencontrées par l'industrie papetière, les chiffres d'affaires du secteur du bois, papier, carton pris dans son ensemble ont progressé au second semestre 2005.

Atonie de l'activité en volume...

L'évolution contrastée des chiffres d'affaires est notamment liée à une relative atonie des volumes d'activité. Ces difficultés sont perceptibles dans de grandes entreprises ce qui impacte en cascade l'activité de leurs sous-traitants.

... et des prix de vente

Comme attendu le semestre précédent les prix de vente des produits industriels se sont stabilisés au second semestre 2005. En revanche, cette constance s'est accompagnée d'une nouvelle augmentation des prix d'achat, alors qu'une stabilisation était attendue. De nombreuses entreprises ont donc subi des pressions à la baisse sur leurs marges. Les prix de vente devraient augmenter au premier semestre 2006.

Croissance des exportations

Les chiffres d'affaires réalisés à l'export par les industries champardennaises ont progressé au cours du second semestre 2005, ce aussi bien en Europe qu'hors Europe. D'après les statistiques du commerce extérieur, les exportations de produits industriels champardennais (y.c industrie automobile) ont progressé en 2005.

Faible visibilité à court terme

Les semestres se suivent et les prévisions des entreprises industrielles champardennaises restent prudentes. 42 % des chefs d'entreprise pensent ainsi stabiliser leur chiffre d'affaires au premier semestre 2006. Les soldes d'opinions seraient inchangés et resteraient donc, malgré la prudence, toujours positifs.

La croissance économique française devrait être de 1,6 à 2,1 % pour l'année 2006, en fonction des organismes de prévision.

Evolution globale du chiffre d'affaires

Constat

Hausse	Stabilité	Baisse	Indice
39.3 %	30.3 %	30.4 %	→

Prévisions

Hausse	Stabilité	Baisse	Indice
39.3 %	41.8 %	18.9 %	→

	Constat	Prévisions
Industries textile et habillement	→	→
Industries agricoles et alimentaires	↗	→
Fab. de machines et d'équipements	↘	→
Métallurgie et travail des métaux	→	↗
Chimie, caoutchouc plastique, prod. minéraux	↗	↗
Bois, papier, carton	↗	↗

Evolution de l'activité en volume

Constat

Hausse	Stabilité	Baisse	Indice
35.6 %	26.7 %	37.7 %	↘

Prévisions

Hausse	Stabilité	Baisse	Indice
31.2 %	49.7 %	19.1 %	→

Orientation des prix

Constat

Hausse	Stabilité	Baisse	Indice
20.3 %	53.9 %	25.8 %	→

Prévisions

Hausse	Stabilité	Baisse	Indice
39.5 %	33.0 %	27.5 %	↗

Prix de vente

Hausse	Stabilité	Baisse	Indice
57.8 %	30.4 %	11.8 %	↗

Hausse	Stabilité	Baisse	Indice
57.5 %	35.0 %	7.5 %	↗

Prix d'achat

Les exportations



54,6 % des industries champardennaises répondeuses exportent dont :

53,0 % en Europe

Evolution du chiffre d'affaires réalisé à l'exportation

Constat

Hausse	Stabilité	Baisse	Indice
40.3 %	31.4 %	28.3 %	↗

exportations en Europe

47.7 %	33.6 %	18.7 %	↗
--------	--------	--------	---

exportations hors Europe

33.5 %	50.9 %	15.6 %	→
--------	--------	--------	---

Prévisions

Hausse	Stabilité	Baisse	Indice
36.3 %	48.1 %	15.6 %	↗

Industrie

Pas d'évolution significative des carnets de commande

Le niveau des carnets de commande des industries champardennaises reste stable pour la majorité (53 %) des entreprises.

Cette stabilité apparente des carnets de commande s'accompagne d'un repli des soldes d'opinions en comparaison du semestre précédent.

La situation ne devrait pas évoluer au premier semestre 2006. Seuls 22 % des industriels s'attendent à avoir des carnets de commande mieux garnis.

Léger repli du taux d'utilisation des capacités de production

Début 2006, au moment de notre enquête, le taux d'utilisation des capacités de production des industries champardennaises était d'environ 78 %. 83 % des industriels sont ainsi en capacité d'assurer des volumes de production plus importants.

Dans le même temps, les stocks de produits finis restent stables dans 41 % des industries et devraient le rester pour 63 % d'entre elles le semestre prochain. Le manque de visibilité des industries les incite donc à limiter leur volume de production (quitte à procéder à des arrêts), au lieu d'augmenter le niveau de leurs stocks qu'elles ne sont pas certaines d'écouler à court terme.

Investissement : les soldes d'opinions s'améliorent

Comme les entreprises l'avaient prévu au semestre précédent, les soldes d'opinions quant à l'évolution de l'investissement se sont nettement améliorés au second semestre 2005 (de plus de 20 points). Cette tendance devrait se confirmer au premier semestre 2006. Ces investissements ont essentiellement pour objectif de moderniser l'appareil productif afin de réaliser des gains de productivité. Les investissements visant à augmenter les capacités de production sont logiquement plus rares au vu du taux d'utilisation actuel de ces capacités.

Evolution décevante de l'emploi industriel

Les soldes d'opinions quant à l'évolution de l'emploi industriel ont diminué de 14 points au second semestre 2005. Le sursaut du premier semestre ne s'est donc pas confirmé au second. Les opinions négatives des chefs d'entreprise sont redevenues supérieures aux opinions positives.

Les perspectives de recrutement sont stables et concernent 40 % des industries.

Par ailleurs, quatre industries sur dix ayant recruté au second semestre 2005 ont connu des difficultés pour trouver les profils recherchés.

Evolution des carnets de commande

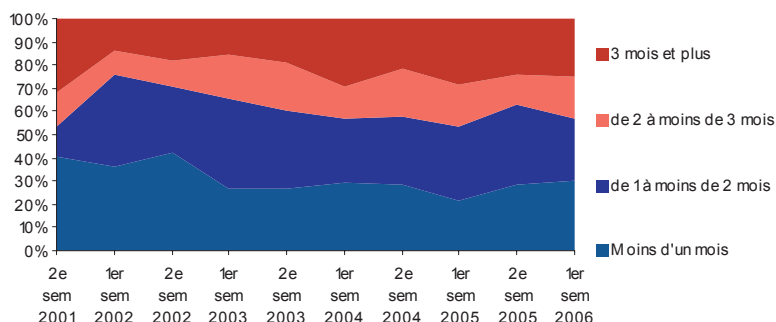
Constat

Hausse	Stabilité	Baisse	Indice
28.9 %	52.8 %	18.3 %	→

Prévisions

Hausse	Stabilité	Baisse	Indice
22.1 %	66.8 %	11.1 %	→

Horizon des carnets de commande (en % d'industries)



Stocks de produits finis

Constat

Hausse	Stabilité	Baisse	Indice
30.9 %	40.8 %	29.3 %	→

Prévisions

Hausse	Stabilité	Baisse	Indice
9.4 %	63.4 %	27.2 %	→

Evolution de l'investissement

Constat

Hausse	Stabilité	Baisse	Indice
28.6 %	53.3 %	18.1 %	→

Prévisions

Hausse	Stabilité	Baisse	Indice
29.7 %	52.8 %	17.5 %	→

Evolution des effectifs

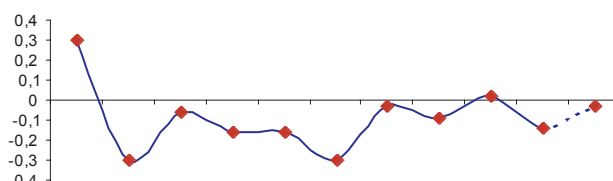
Constat

Hausse	Stabilité	Baisse	Indice
22.6 %	41.1 %	36.3 %	→

Prévisions

Hausse	Stabilité	Baisse	Indice
22.0 %	53.0 %	25.0 %	→

Evolution des soldes d'opinions*



Perspectives de recrutement (en % d'entreprises)



*soldes d'opinions : différence entre la part des réponses positives et négatives divisée par 100

Services aux entreprises

Croissance des chiffres d'affaires sur un rythme inchangé

Les soldes d'opinions des chefs d'entreprise quant à l'évolution de leur chiffre d'affaires sont inchangés au second semestre 2005.

La tendance est donc toujours haussière, bien qu'elle ne soit pas partagée par tous. 51 % des dirigeants du secteur des services aux entreprises ont, en effet, connu une stabilisation de leur activité. C'est plus particulièrement le cas des entreprises des services opérationnels.

Le rythme de croissance des chiffres d'affaires devrait rester identique au premier semestre 2006. Les soldes d'opinions se maintiendraient. Cette nouvelle progression des chiffres d'affaires concernerait alors les secteurs du conseil et assistance et également celui des services opérationnels.

Les entreprises du secteur réalisent environ 55 % de leur chiffre d'affaires dans leur département d'implantation. Or, l'évolution de ces chiffres d'affaires est restée globalement stable au second semestre 2005. Ce sont donc les entreprises dont la zone d'intervention géographique est plus large qui ont connu une croissance plus importante de leurs chiffres d'affaires.

Investissement : les soldes d'opinions progressent légèrement

Les soldes d'opinions quant à l'évolution de l'investissement dans le secteur des services aux entreprises ont progressé de 5 points au second semestre 2005.

La grande majorité des entreprises (59 %) a néanmoins conservé un niveau d'investissement stable. Cette tendance devrait perdurer au premier semestre 2006, avec toutefois une baisse des soldes d'opinions de près de 7 points.

Amélioration des soldes d'opinions en matière d'évolution des effectifs

Les soldes d'opinions quant à l'évolution des effectifs dans le secteur des services aux entreprises ont progressé de 24 points au second semestre 2005. La reprise attendue le semestre précédent a donc bien eu lieu. Cette tendance devrait se confirmer début 2006. Cette prévision se doit néanmoins d'être prudente puisque 67 % des entreprises pensent stabiliser leurs effectifs en ce début d'année.

En matière de recrutement, plus de la moitié des entreprises pensent réaliser des embauches le semestre prochain, comme c'était déjà le cas au semestre précédent.

Ces embauches s'accompagnent souvent de difficultés de recrutement ; c'est le cas dans 43 % des entreprises. Les métiers les plus recherchés sont ceux d'ingénieurs, de conducteurs routiers et de dessinateurs.

Evolution globale du chiffre d'affaires

Constat

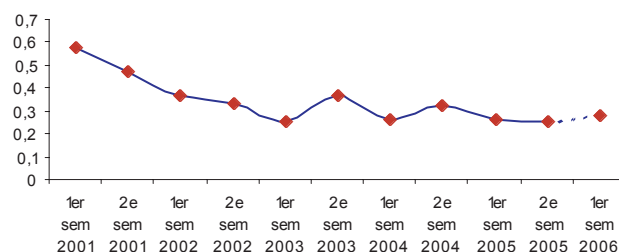
Hausse	Stabilité	Baisse	Indice
37.1 %	51.2 %	11.7 %	↗

Prévisions

Hausse	Stabilité	Baisse	Indice
35.9 %	56.4 %	7.7 %	↗

	Constat	Prévisions
Conseil et assistance	↗	↗
Services opérationnels	→	↗

Evolution des soldes d'opinions*



Evolution de l'investissement

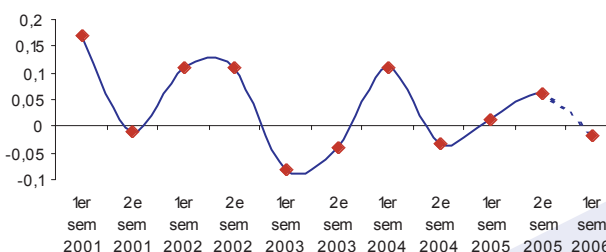
Constat

Hausse	Stabilité	Baisse	Indice
23.8 %	58.6 %	17.6 %	→

Prévisions

Hausse	Stabilité	Baisse	Indice
25.2 %	47.8 %	27.0 %	→

Evolution des soldes d'opinions*



Evolution des effectifs

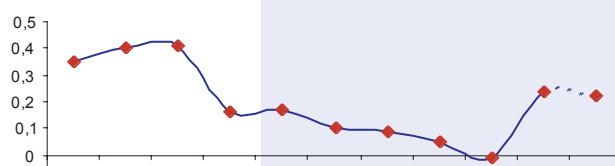
Constat

Hausse	Stabilité	Baisse	Indice
40.3 %	43.4 %	16.3 %	→

Prévisions

Hausse	Stabilité	Baisse	Indice
27.6 %	66.8 %	5.6 %	↗

Evolution des soldes d'opinions*



Perspectives de recrutement (en % d'entreprises)



*soldes d'opinions : différence entre la part des réponses positives et négatives divisée par 100

Commerce de gros

Nouvelle progression des chiffres d'affaires du commerce de gros

La croissance des chiffres d'affaires dans les commerces de gros champardennais ne s'est pas démentie au second semestre 2005.

58 % des commerces de gros annoncent une augmentation de leurs chiffres d'affaires. Les soldes d'opinions affichent une augmentation de 19 points entre les deux semestres.

L'activité en volume a tiré cette progression des chiffres d'affaires dans des proportions conformes aux prévisions des entreprises. Cette évolution devrait s'atténuer au premier semestre 2006, la plus grande partie des entreprises s'attendent à stabiliser leurs ventes en volume. Cet élément est confirmé par la stabilité des carnets de commande.

Réduction des marges

L'augmentation des chiffres d'affaires des commerces de gros s'est accompagnée, comme prévu, d'une pression à la baisse sur les marges.

Les prix de vente sont globalement restés inchangés en comparaison du premier semestre 2005, pour 49 % des entreprises. Dans le même temps, la tendance à l'augmentation des prix d'achat était nettement haussière, seules 8 % des entreprises connaissant une baisse du coût de leurs approvisionnements. Les marges sur négoce ont donc mécaniquement fléchi.

Le premier semestre 2006 devrait donner lieu à une relative restauration des marges. La tendance serait ainsi assez nettement inflationniste, tant au niveau des prix d'achat que des prix de vente. 56 % des entreprises pensent à nouveau connaître une augmentation du coût de leurs approvisionnements et 47 % pensent la répercuter au moins partiellement sur leur prix de vente.

A noter : 34 % des commerces de gros interrogés ce semestre ont réalisé une partie de leur chiffre d'affaires à l'export en Europe.

Stabilité des investissements

La tendance à la stabilité des investissements enregistrée le semestre précédent s'est confirmée au second semestre 2005. Le niveau des investissements est ainsi resté inchangé dans 52 % des commerces de gros de Champagne-Ardenne. Cette tendance se prolongerait au premier semestre 2006.

Emploi : léger mieux attendu au premier semestre 2006

Le second semestre 2005 n'a pas été marqué par un quelconque soubresaut au niveau de l'emploi des commerces de gros interrogés. Les soldes d'opinions sont restés positifs, mais stables.

La légère augmentation des opinions positives et surtout la baisse des opinions négatives, laisse présager d'un léger mieux au niveau de l'emploi au premier semestre 2006.

Evolution globale du chiffre d'affaires

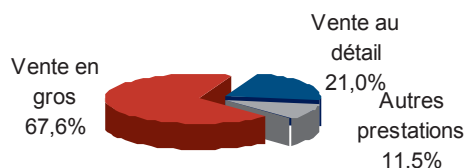
Constat

Hausse	Stabilité	Baisse	Indice
58.0 %	27.8 %	14.2 %	↗

Prévisions

Hausse	Stabilité	Baisse	Indice
36.7 %	53.2 %	10.1 %	↗

Répartition du chiffre d'affaires



Evolution de l'activité en volume

Constat

Hausse	Stabilité	Baisse	Indice
45.4 %	30.5 %	24.1 %	↗

Prévisions

Hausse	Stabilité	Baisse	Indice
35.5 %	48.1 %	16.4 %	→

Evolution des carnets de commande

Constat

Hausse	Stabilité	Baisse	Indice
29.6 %	55.6 %	14.8 %	→

Prévisions

Hausse	Stabilité	Baisse	Indice
16.0 %	68.7 %	15.3 %	→

Evolution des prix

Constat

Hausse	Stabilité	Baisse	Indice
33.1 %	49.3 %	17.6 %	→

Prévisions

Hausse	Stabilité	Baisse	Indice
46.8 %	45.9 %	7.3 %	↗

Prix de vente

Hausse	Stabilité	Baisse	Indice
46.2 %	45.9 %	7.9 %	↗

Prix d'achat

Hausse	Stabilité	Baisse	Indice
55.7 %	37.2 %	7.1 %	↗

Evolution de l'investissement

Constat

Hausse	Stabilité	Baisse	Indice
20.7 %	52.0 %	27.3 %	→

Prévisions

Hausse	Stabilité	Baisse	Indice
26.3 %	52.0 %	21.7 %	→

Evolution des effectifs

Constat

Hausse	Stabilité	Baisse	Indice
23.5 %	61.0 %	15.5 %	→

Prévisions

Hausse	Stabilité	Baisse	Indice
27.8 %	69.8 %	2.4 %	↗

Perspectives de recrutement (en % d'entreprises)



Commerce de détail

Nouveau repli des chiffres d'affaires du commerce de détail

Malgré un certain dynamisme de la consommation des ménages au niveau national (+0,7 % au troisième trimestre 2005 selon l'Insee), l'évolution des chiffres d'affaires des commerces de détail de Champagne-Ardenne est orientée à la baisse pour le deuxième semestre consécutif.

Ce sont à nouveau 38 % des commerçants qui ont enregistré une baisse de leurs chiffres d'affaires. Ce constat n'est pas partagé par tous les types de commerces. Les commerces de détail en magasin non spécialisé, c'est-à-dire essentiellement les hypers et supermarchés ont en effet enregistré une hausse de leurs chiffres d'affaires. A l'inverse, les commerces d'équipement de la personne et du foyer ont connu davantage de difficultés.

Les soldes d'opinions quant à l'évolution des chiffres d'affaires des commerces de détail de Champagne-Ardenne ont donc été négatifs sur l'ensemble de l'année 2005.

L'opinion sur les soldes d'été confirme ces chiffres, puisque seuls 24 % des commerces les ont trouvés bons. C'est le plus mauvais résultat depuis 2002.

Les premières opinions sur les soldes d'hiver semblent également décevantes.

Pression sur les marges

Les prix de vente sont restés stables dans la grande majorité (64 %) des commerces de détail de Champagne-Ardenne au second semestre 2005. Cette tendance devrait se confirmer début 2006, puisque 54 % des commerçants pensent garder leurs prix inchangés.

En revanche, alors qu'ils s'attendaient à leur stabilisation, les prix d'achat des commerçants ont à nouveau progressé. Ce devrait être également le cas au premier semestre 2006.

La baisse des chiffres d'affaires s'est donc accompagnée d'un pincement des marges.

Rappelons que le taux d'inflation calculé par l'Insee s'est élevé à +1,8 % pour l'ensemble de l'année 2005 en France.

Atonie persistante au niveau des effectifs

Les semestres se suivent et se ressemblent au niveau de l'évolution des effectifs du commerce de détail en Champagne-Ardenne. La stabilité concerne 72 % des entreprises et les soldes d'opinions restent négatifs. La tendance devrait rester inchangée début 2006. Seuls 13 % des commerces envisagent de recruter. Les difficultés de recrutement sont donc assez faibles, elles concernent essentiellement les métiers de bouche et particulièrement les bouchers.

Evolution globale du chiffre d'affaires

Constat

Hausse	Stabilité	Baisse	Indice
30.3 %	31.5 %	38.2 %	↓

Prévisions

Hausse	Stabilité	Baisse	Indice
19.1 %	48.8 %	32.1 %	→

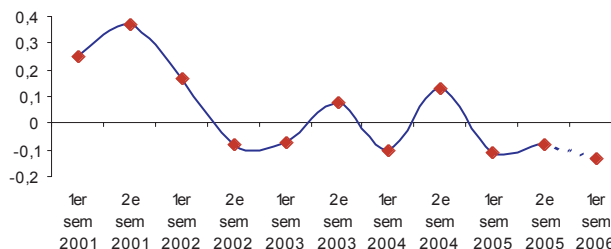
Constat Prévisions

Equipt de la personne	↓	→
Alimentation	→	→

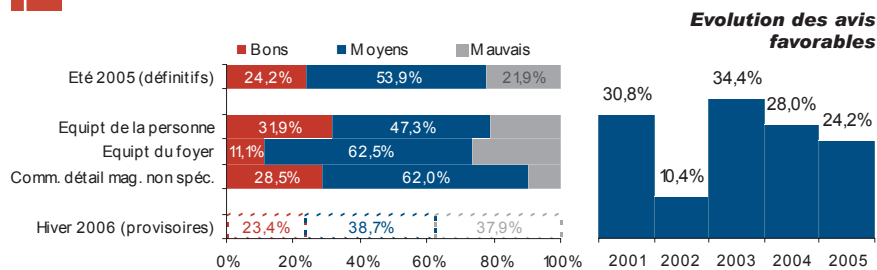
Constat Prévision

Equipt du foyer	↓	→
Comm. mag. non spéc.	↑	→

Evolution des soldes d'opinions*



Résultats des périodes des soldes



Evolution des prix

Constat

Hausse	Stabilité	Baisse	Indice
15.3 %	63.7 %	21.0 %	→

Prévisions

Hausse	Stabilité	Baisse	Indice
24.3 %	53.7 %	21.9 %	→

Prix de vente

34.7 %	52.5 %	12.8 %	↑
--------	--------	--------	---

46.4 %	40.0 %	13.6 %	↑
--------	--------	--------	---

Prix d'achat

Evolution des effectifs

Constat

Hausse	Stabilité	Baisse	Indice
11.5 %	71.9 %	16.6 %	→

Prévisions

Hausse	Stabilité	Baisse	Indice
7.1 %	81.1 %	11.7 %	→

Perspectives de recrutement (en % d'entreprises)

