

Evolution du chiffre d'affaires
tous secteurs d'activité confondus

Constat
2nd semestre 2004

Prévisions
1er semestre 2005



L'année 2004 doit être considérée comme une année de reprise pour les entreprises champardennaises après un exercice 2003 difficile. Bien que moins dynamique que le début d'année, le second semestre 2004 est resté bien orienté dans l'ensemble. Néanmoins, la hausse continue des matières premières, conjuguée à une concurrence toujours plus vive ont fait peser une forte pression sur les marges. Conséquences, l'investissement et l'emploi ne sont pas au rendez-vous de cette fin d'année et les perspectives du début 2005 semblent écornées.

Nous remercions les 1 130 chefs d'entreprise contribuant par leur réponse à une meilleure information des décideurs publics sur la situation économique régionale.

Les tendances...

Constat
2nd semestre 2004

Prévisions
1er semestre 2005



Industrie

Le chiffre d'affaires industriel a progressé pour le deuxième semestre consécutif, mais la pression sur les marges reste vive. L'activité devrait se stabiliser au premier semestre 2005.

Services aux entreprises

Le secteur a connu une nouvelle évolution favorable au second semestre 2004, mais d'un dynamisme moindre qu'au premier semestre. Toutefois, cette tendance positive devrait se maintenir au premier semestre 2005.

Commerce de gros

La progression attendue des chiffres d'affaires dans le commerce de gros a bien eu lieu, avec notamment un important effet prix. Un léger frémissement est attendu au niveau des recrutements au premier semestre 2005.

Commerce de détail

Le commerce de détail champardennais a semble-t-il réagi avec un semestre de décalage à la bonne tenue de la consommation des ménages du premier semestre 2004. Le premier semestre 2005 s'annonce encore prudent.

Ardennes

Evolution favorable du chiffre d'affaires de l'industrie ardennaise sous l'effet notamment d'une augmentation des prix dans la métallurgie. La situation du commerce semble, en revanche, toujours difficile.

Constat
2nd semestre 2004

Prévisions
1er semestre 2005



Aube

L'ensemble des secteurs aubois ont bien rebondi en 2004, avec cependant des situations très contrastées à l'intérieur même des secteurs. La croissance devrait être moins dynamique mais toujours présente au premier semestre 2005.



Marne

A l'image de l'économie régionale, les entreprises marnaises ont bien terminé l'année 2004, mais l'incertitude plane sur 2005, comme en témoigne l'orientation atone des investissements et des recrutements.



Haute-Marne

Les chiffres d'affaires des entreprises ont comme prévu progressé au second semestre 2004. Malgré une baisse des effectifs dans l'industrie, les intentions de recrutement au premier semestre 2005 restent nombreuses.



Progression de l'activité industrielle...

Comme attendu, le chiffre d'affaires des industries champardennaises a évolué favorablement au second semestre 2004. Cette évolution confirme la progression déjà constatée au premier semestre, faisant de 2004 une année bien meilleure que 2003 en termes d'activité.

Dans le secteur de la métallurgie et du travail des métaux, notamment, cette croissance est liée, pour une part importante, à l'augmentation du coût des matières premières répercutée sur les prix de vente, alors que l'activité en volume ne fait que se maintenir.

La situation est plus contrastée dans le secteur du textile-habillement. Les plus grandes entreprises ont connu une évolution favorable, alors que le constat est beaucoup plus mitigé pour les autres.

De manière plus globale, l'augmentation du chiffre d'affaires industriel est davantage liée à un effet volume positif (près de 39 % des industriels déclarent une croissance de leur activité en volume au second semestre 2004) qu'à un effet prix (46 % des industriels ayant stabilisé leur prix de vente au second semestre 2004).

... mais tassement des marges

Si les prix de vente sont globalement stables, les prix d'achats des approvisionnements ont subi de plein fouet l'augmentation du coût des matières premières (notamment acier, plastique, pétrole). En effet, 73 % des industries ont connu une augmentation du prix de leurs approvisionnements au second semestre 2004.

Dans un contexte de vive concurrence, cette difficulté à répercuter la hausse des matières premières sur les prix de vente, entraîne une vive pression sur les marges.

Malgré la progression de l'euro face au dollar, le chiffre d'affaires réalisé à l'export a évolué plus favorablement à destination des pays situés hors Europe, confirmant la relative atonie de l'économie européenne par rapport au reste du monde (notamment Asie).

2005 : sous le signe de la prudence

Malgré la reprise de l'activité en 2004, les industriels restent prudents quant à l'avenir qui paraît manquer de lisibilité. Ainsi, près de la moitié d'entre eux s'attendent à une stabilité de leur chiffre d'affaires au premier semestre 2005, bien que la part des industries pensant augmenter leur activité et leur prix ne soit pas négligeable. Les industries devraient encore souffrir de l'inflation des matières premières, puisque plus de 60 % anticipent une augmentation du coût de leurs approvisionnements au premier semestre 2005.

Evolution globale du chiffre d'affaires

Constat

Hausse	Stabilité	Baisse	Indice
44.8%	33.2%	22.0%	↗

Prévisions

Hausse	Stabilité	Baisse	Indice
35.2%	46.0%	18.8%	→

	Constat	Prévisions
Industries textile et habillement	↗	→
Industries agricoles et alimentaires	↗	→
Fab. de machines et d'équipements	↗	→
Métallurgie et travail des métaux	↗	↗
Chimie, caoutchouc plastique, prod. minéraux	↗	→
Bois, papier, carton	↗	↗

Evolution de l'activité en volume

Constat

Hausse	Stabilité	Baisse	Indice
38.5%	26.8%	34.7%	↗

Prévisions

Hausse	Stabilité	Baisse	Indice
40.6%	43.4%	16.1%	→

Orientation des prix

Constat

Hausse	Stabilité	Baisse	Indice
33.2%	46.0%	20.8%	↗

Prix de vente

Hausse	Stabilité	Baisse	Indice
38.8%	44.2%	17.0%	↗

Prix d'achat

Hausse	Stabilité	Baisse	Indice
73.1%	19.8%	7.1%	↗

Hausse	Stabilité	Baisse	Indice
64.3%	28.0%	7.7%	↗

Les exportations



55,4% des industries champardennaises répondantes exportent dont :

54,2 % en Europe

Evolution du chiffre d'affaires réalisé à l'exportation

Constat

Hausse	Stabilité	Baisse	Indice
37.9%	42.4%	19.7%	↗

Exportations en Europe

37.9%	42.4%	19.7%	↗
-------	-------	-------	---

Exportations hors Europe

48.9%	37.8%	13.3%	↗
-------	-------	-------	---

Prévisions

Hausse	Stabilité	Baisse	Indice
23.8%	61.1%	15.2%	→

37.7%	47.2%	15.1%	↗
-------	-------	-------	---

Industrie

Des carnets de commandes stables...

Près de 60 % des industries champardennaises annoncent un carnet de commandes stable pour le premier semestre 2005. Signe encourageant, leur horizon semble s'élargir. La part des industriels ayant un carnet de commandes supérieur à 3 mois a augmenté de 7 points par rapport au semestre précédent, mais reste inférieure à 30 %.

... tout comme les stocks...

Depuis le premier semestre 2004, les stocks de produits finis sont stables et devraient le rester au premier semestre 2005. Ceci peut signifier que les industries parviennent à écouler leur production. Toutefois, les capacités de production des industries sont loin d'être saturées avec 84 % d'entre elles déclarant pouvoir assurer des volumes de production plus importants.

... et les investissements

L'investissement est resté stable au second semestre 2004 et devrait le rester début 2005. Deux raisons majeures à cela : les capacités de production actuelles ne sont pas saturées et les industries manquent de visibilité à moyen terme. Lorsqu'il y a, il s'agit en grande partie de renouveler les équipements, plus rarement d'accroître les capacités productives.

Peu de recrutements envisagés

L'évolution des effectifs pâtit également du manque d'horizon des industries. Les effectifs sont restés globalement stables au second semestre 2004 et le demeureront au premier semestre 2005.

Néanmoins, de nombreuses difficultés de recrutement persistent. 52 % des industries en ont rencontrées au second semestre 2004. Ces tensions sur le marché du travail sont variables selon les secteurs. Les plus touchés sont les secteurs de la fabrication de machines et d'équipements et de la métallurgie et travail des métaux où les parts respectives d'entreprises témoignant de difficultés de recrutement s'élèvent à 72 % et 63 %.

Les perspectives de recrutement pour le premier semestre 2005 sont modérées. Alors que près de la moitié des industries prévoient de recruter au second semestre 2004, elles ne sont plus que 42 % au premier semestre 2005.

C'est dans le secteur de la fabrication de machines et d'équipements que les perspectives de recrutement sont les plus élevées, avec 58 % de ces industries ayant l'intention de recruter au premier semestre 2005 ; sans que cela se traduise par une augmentation des effectifs.

La modération des dépenses d'investissement et de recrutements est un nouveau signe de la prudence qu'inspire l'avenir.

Evolution des carnets de commandes

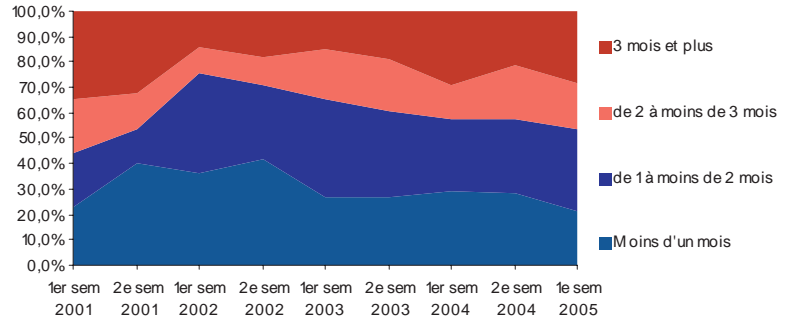
Constat

Hausse	Stabilité	Baisse	Indice
34.1%	40.2%	25.7%	➔

Prévisions

Hausse	Stabilité	Baisse	Indice
22.9%	59.0%	18.1%	➔

Horizon des carnets de commandes (en % d'industries)



Stocks de produits finis

Constat

Hausse	Stabilité	Baisse	Indice
20.0%	47.9%	32.1%	➔

Prévisions

Hausse	Stabilité	Baisse	Indice
16.6%	66.4%	17.0%	➔

Evolution de l'investissement

Constat

Hausse	Stabilité	Baisse	Indice
23.5%	53.4%	23.1%	➔

Prévisions

Hausse	Stabilité	Baisse	Indice
17.7%	50.2%	32.1%	➔

Evolution des effectifs

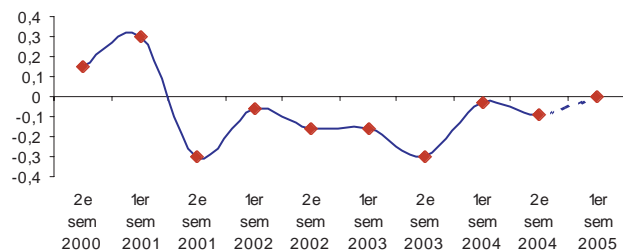
Constat

Hausse	Stabilité	Baisse	Indice
22.5%	46.2%	31.4%	➔

Prévisions

Hausse	Stabilité	Baisse	Indice
19.8%	60.5%	19.6%	➔

Evolution des soldes d'opinions*



Perspectives de recrutement (en % d'entreprises)



*soldes d'opinions : différence entre la part des réponses positives et négatives divisée par 100

Services aux entreprises

Le développement se poursuit

Comme depuis de nombreux semestres, la tendance est de nouveau à la hausse dans le secteur des services aux entreprises.

En effet, 48 % des entreprises ont connu une augmentation de leur chiffre d'affaires au second semestre 2004. Cette hausse touche à la fois les services opérationnels et le conseil et l'assistance, elle est néanmoins plus marquée dans ce dernier secteur (57 % des entreprises déclarant un chiffre d'affaires en augmentation).

Le chiffre d'affaires réalisé dans le département d'implantation des entreprises a également progressé, mais cette augmentation est d'une moindre ampleur.

Les carnets de commandes sont globalement restés stables au second semestre 2004 et d'après les prévisions des chefs d'entreprise, ils devraient le rester au premier semestre 2005.

Les soldes d'opinions des chefs d'entreprise du secteur sont toutefois moins favorables quant à l'évolution du chiffre d'affaires au premier semestre 2005, tout en restant positifs.

La majorité des dirigeants du secteur des services opérationnels n'anticipent qu'une stabilité de leur chiffre d'affaires.

Stabilité des investissements

Malgré la baisse des investissements annoncée le semestre précédent, la stabilité a été de mise au second semestre 2004.

Au premier semestre 2005 la stabilité perdue avec une légère amélioration des soldes d'opinion. La part des entreprises pensant augmenter leurs investissements devenant à nouveau supérieure à celle qui envisage de les diminuer.

Ce sont les entreprises de nettoyage (notamment industriel) qui sont les plus dynamiques en la matière.

Maintien des effectifs

Malgré la progression des chiffres d'affaires, 40 % des entreprises ont stabilisé leurs effectifs et prévoient de les maintenir au premier semestre 2005.

Les soldes d'opinions quant à l'évolution des effectifs restent néanmoins positifs, mais poursuivent leur lente érosion.

La part des entreprises pensant recruter a chuté de 10 points passant de près de 50 % au premier semestre 2004 à 40 % au premier semestre 2005.

Cette baisse importante des intentions de recrutement est significative de la prudence des chefs d'entreprise quant à la vigueur et à la durée de la reprise économique.

Evolution globale du chiffre d'affaires

Constat

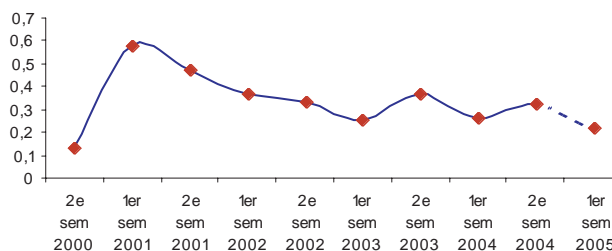
Hausse	Stabilité	Baisse	Indice
47.5%	37.5%	15.0%	

Prévisions

Hausse	Stabilité	Baisse	Indice
32.9%	55.8%	11.3%	

	Constat	Prévisions
Conseil et assistance		
Services opérationnels		

Evolution des soldes d'opinions*



Evolution de l'investissement

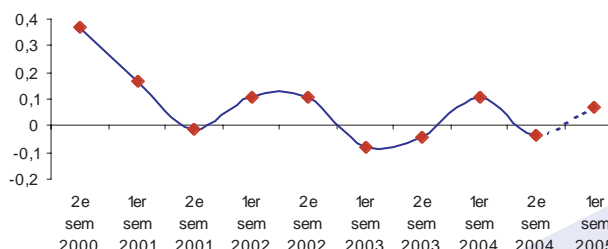
Constat

Hausse	Stabilité	Baisse	Indice
19.9%	57.0%	23.2%	

Prévisions

Hausse	Stabilité	Baisse	Indice
33.3%	40.0%	26.6%	

Evolution des soldes d'opinions*



Evolution des effectifs

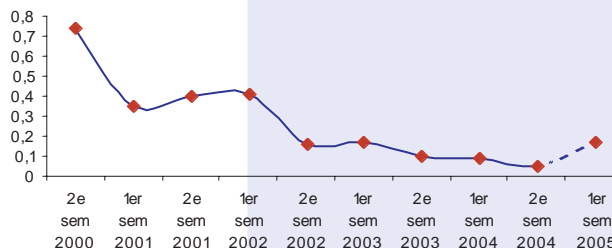
Constat

Hausse	Stabilité	Baisse	Indice
32.6%	40.1%	27.3%	

Prévisions

Hausse	Stabilité	Baisse	Indice
25.6%	65.4%	9.0%	

Evolution des soldes d'opinions*



Perspectives de recrutement (en % d'entreprise)



*soldes d'opinions : différence entre la part des réponses positives et négatives divisée par 100

Commerce de gros

La reprise se confirme dans le commerce de gros

Tout comme au premier semestre 2004, ce sont plus de 50 % des commerces de gros qui ont enregistré une augmentation de leur chiffre d'affaires, marquant très nettement la tendance à la hausse de l'activité du secteur.

Le premier semestre 2005 se présente également de manière plutôt favorable, avec une tendance nettement haussière du niveau des chiffres d'affaires

Accompagnant cette progression, l'activité en volume connaît aussi des soldes d'opinion très positifs, tant en termes de constat pour le second semestre 2004 qu'en termes de prévision pour début 2005.

Pour autant les carnets de commandes sont stables pour une très grande majorité d'entreprises (plus de 80 %). Encore une fois le constat de fin d'année et de début 2005 montre des soldes d'opinion très favorables, marquant une tendance lourde.

Comme constaté dans l'industrie, le commerce de gros enregistre une progression très importante de ses prix d'achat, qui n'a pu être répercutée que partiellement sur les prix de vente.

Les constats et la prévision ne laissent pas envisager de modification des tendances passées.

A noter : Parmi les entreprises du commerce de gros interrogées ce semestre, moins de 30 % réalisent une partie de leur chiffre d'affaires à l'export.

Investissement stable au premier semestre 2005

Après une tendance à l'augmentation de l'investissement au second semestre 2004, la stabilité devrait s'imposer au premier semestre 2005, pour une grande majorité de commerces de gros (71 %), comme observé dans d'autres secteurs.

Progression annoncée des effectifs

La stabilité des effectifs fut de mise pour près de 62 % des commerces de gros au second semestre 2004, malgré la progression attendue. Une augmentation des effectifs est à nouveau annoncée pour le prochain semestre par 44 % des entreprises.

Cette augmentation est corroborée par la part, nettement en hausse, des entreprises annonçant des recrutements pour le premier semestre 2005. Cette part s'élève à 66 % alors qu'elle n'était que de 39 % au second semestre 2004.

Ces perspectives de recrutement sont notamment sensibles parmi les entreprises de grande taille du secteur du commerce de gros en Champagne-Ardenne.

Evolution globale du chiffre d'affaires

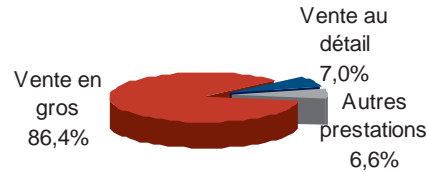
Constat

Hausse	Stabilité	Baisse	Indice
51.2%	40.1%	8.7%	↑

Prévisions

Hausse	Stabilité	Baisse	Indice
50.2%	42.7%	7.1%	↑

Répartition du chiffre d'affaires



Evolution de l'activité en volume

Constat

Hausse	Stabilité	Baisse	Indice
45.6%	44.5%	9.9%	↑

Prévisions

Hausse	Stabilité	Baisse	Indice
44.7%	45.9%	9.3%	↑

Evolution des carnets de commandes

Constat

Hausse	Stabilité	Baisse	Indice
12.8%	82.8%	4.4%	→

Prévisions

Hausse	Stabilité	Baisse	Indice
8.5%	84.4%	7.1%	→

Evolution des prix

Constat

Hausse	Stabilité	Baisse	Indice
56.9%	22.8%	20.3%	↑

Prévisions

Hausse	Stabilité	Baisse	Indice
62.4%	32.0%	5.6%	↑

Prix de vente

Hausse	Stabilité	Baisse	Indice
65.1%	19.8%	15.1%	↑

Prix d'achat

Hausse	Stabilité	Baisse	Indice
69.5%	28.8%	1.7%	↑

Evolution de l'investissement

Constat

Hausse	Stabilité	Baisse	Indice
35.4%	53.5%	11.2%	↑

Prévisions

Hausse	Stabilité	Baisse	Indice
13.5%	71.0%	15.5%	→

Evolution des effectifs

Constat

Hausse	Stabilité	Baisse	Indice
19.6%	61.9%	18.5%	→

Prévisions

Hausse	Stabilité	Baisse	Indice
43.7%	41.8%	14.5%	↑

Perspectives de recrutement (en % d'entreprises)



Commerce de détail

Amélioration au second semestre 2004

En 2004, la consommation des ménages, au niveau national, a affiché une progression de +2,1 %, malgré un second semestre contrasté (Insee, note de conjoncture, décembre 2004).

Cette relative vigueur de la consommation des ménages a profité aux commerces champardennais au second semestre 2004. Ils sont en effet plus de 42 % à avoir enregistré une progression de leurs chiffres d'affaires, ainsi les soldes d'opinions redeviennent positifs.

Cette croissance du chiffre d'affaires a globalement été ressentie dans l'ensemble des secteurs commerciaux, à l'exception des commerces alimentaires.

La période des soldes d'été a été globalement jugée moyenne par les commerçants champardennais. Seuls 28 % d'entre eux ont qualifié ces soldes de bons, avec une large partie de commerces d'équipements du foyer, pour qui la période des soldes a été globalement favorable.

Les premiers résultats des soldes d'hiver (en cours lors de la rédaction de la note) laissent à penser qu'ils seront globalement perçus comme moyens.

Stabilité au premier semestre 2005

Ce début d'année voit les commerces de détail prudents quant à l'évolution des chiffres d'affaires qui se stabilisent. De nombreux commerçants perçoivent des difficultés au niveau du pouvoir d'achat des ménages. L'INSEE prévoit une croissance de la consommation des ménages inférieure à 2 % pour 2005.

Tension sur les prix

L'augmentation de prix perçue dans l'industrie et le commerce de gros impacte à la hausse les achats des commerces de détail qui, dans un contexte de vive concurrence, hésitent à augmenter leurs prix de vente. Le constat pour le second semestre 2004 et la prévision pour le premier semestre 2005, sont donc d'une stabilité des prix de vente et d'une augmentation des prix d'achat.

Stabilité des effectifs toujours de mise

La tendance est toujours à une très grande stabilité des effectifs dans le commerce. C'est le constat de plus de 74 % des commerçants au second semestre 2004 et la prévision de près de 83 % au premier semestre 2005.

Les perspectives de recrutement sont également toujours faibles et ne concernent que 16 % des commerces.

Evolution globale du chiffre d'affaires

Constat

Hausse	Stabilité	Baisse	Indice
42.1%	28.7%	29.2%	↗

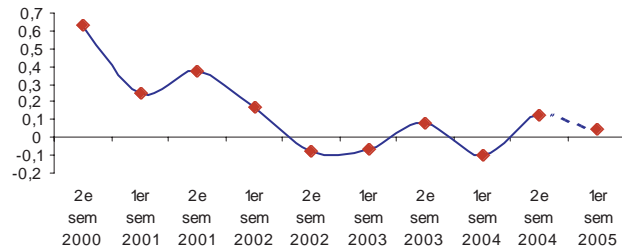
Prévisions

Hausse	Stabilité	Baisse	Indice
27.4%	50.4%	22.2%	→

	Constat	Prévision
Equipt de la personne	↗	→
Alimentation	↘	→

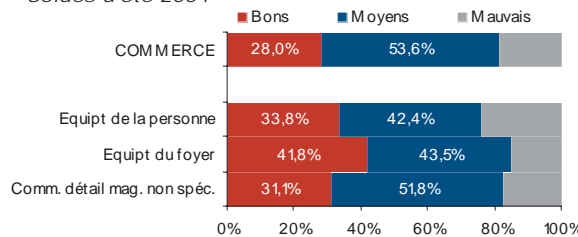
	Constat	Prévision
Equipt du foyer	↗	→
Comm. mag. non spéc.	↗	→

Evolution des soldes d'opinions*

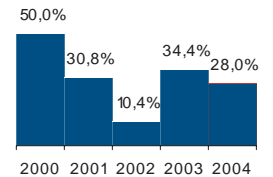


Résultats de la période des soldes d'été

Soldes d'été 2004



Evolution des avis favorables



Evolution des prix

Constat

Hausse	Stabilité	Baisse	Indice
14.4%	63.0%	22.6%	→

Prévisions

Hausse	Stabilité	Baisse	Indice
22.5%	62.6%	14.9%	→

Prix de vente

Hausse	Stabilité	Baisse	Indice
35.7%	51.0%	13.3%	↗

Prix d'achat

Hausse	Stabilité	Baisse	Indice
40.7%	44.8%	14.6%	↗

Evolution des effectifs

Constat

Hausse	Stabilité	Baisse	Indice
10.7%	74.3%	15.0%	→

Prévisions

Hausse	Stabilité	Baisse	Indice
10.9%	82.6%	6.6%	→

Perspectives de recrutement (en % d'entreprises)

