

Evolution du chiffre d'affaires tous secteurs d'activité confondus

Constat
1er semestre 2005

Prévisions
2d semestre 2005



Constat
1er semestre 2005

Prévisions
2d semestre 2005



Alors que fin 2004 elles affichaient une certaine prudence face à leur avenir à court terme, les entreprises champardennaises, à l'exception des commerces de détail, sont parvenues à augmenter leur chiffre d'affaires au premier semestre 2005. Cette croissance a été plutôt soutenue dans l'industrie et le commerce de gros, alors que les services aux entreprises semblent s'essouffler. Les prévisions pour le second semestre montrent que la prudence reste de mise. Ainsi malgré trois semestres consécutifs de hausse pourtant constatée, la confiance en l'avenir peine à s'enclencher et avec elle le cercle vertueux de la croissance qui permettrait de voir repartir les effectifs plus franchement à la hausse.

Nous remercions les 1 180 chefs d'entreprise contribuant par leur réponse à une meilleure information des décideurs publics sur la situation économique régionale.

Les tendances...

Industrie

Troisième semestre consécutif de hausse pour le chiffre d'affaires des industries champardennaises. Le second semestre pourrait également être favorable, mais sans impact sur les effectifs et l'investissement.

Services aux entreprises

Malgré une nouvelle progression des chiffres d'affaires au premier semestre 2005, le secteur des services aux entreprises semble marquer le pas comme en témoigne la stabilité annoncée au second semestre.

Commerce de gros

La progression du chiffre d'affaires du commerce de gros ne s'est pas démentie au premier semestre 2005, même si l'augmentation attendue des effectifs n'est pas au rendez-vous.

Commerce de détail

A l'inverse des autres secteurs d'activité, les commerçants champardennais ont enregistré un repli de leur chiffre d'affaires au premier semestre 2005. Une stabilisation de l'activité est attendue au second semestre.

Ardennes

La situation reste nuancée mais la tendance générale continue d'être orientée à la hausse ; cependant les soldes d'opinions se dégradent pour le second semestre. En revanche l'emploi semble stabilisé et pourrait progresser le semestre prochain.

Constat
1er semestre 2005

Prévisions
2d semestre 2005



Aube

Le premier semestre s'est clôturé sur une progression globale des chiffres d'affaires des entreprises aubois moins marquée qu'au semestre précédent. Le second semestre devrait voir l'activité se stabiliser.



Marne

La situation des entreprises marnaises est très contrastée au premier semestre 2005 : plutôt favorable dans l'industrie, en repli dans le commerce de détail et atone dans les services. La stabilité dominerait au second semestre 2005.



Haute-Marne

Les entreprises haut-marnaises ont enregistré une nouvelle progression globale des chiffres d'affaires au premier semestre 2005, grâce essentiellement à l'industrie. Les prévisions pour le second semestre 2005 sont partagées.



Nouvelle progression des chiffres d'affaires

53 % des industries champardennaises ont enregistré une progression de leur chiffre d'affaires au premier semestre 2005. C'est le troisième semestre consécutif au cours duquel le chiffre d'affaires des industries est orienté de manière plutôt favorable en Champagne-Ardenne.

Ce constat n'est bien entendu pas partagé par l'ensemble des industriels de la région. Les industries agricoles et alimentaires enregistrent ainsi un repli de leurs ventes en valeur ce premier semestre 2005.

Par ailleurs, ce sont les plus grandes entreprises qui semblent le mieux tirer profit de la conjoncture actuelle en termes d'activité. L'opinion des PMI étant beaucoup plus contrastée.

La progression du chiffre d'affaires provient à la fois de la croissance du volume des ventes (53 % des industries étant parvenues à les augmenter) et de celle des prix (pour 40 % des industries). Alors qu'elles subissaient depuis de nombreux semestres la hausse des matières premières sans pouvoir réagir, une part significative des industries sont parvenues, au premier semestre 2005, à répercuter dans leurs prix de vente, en partie au moins, la hausse du coût des approvisionnements.

Par ailleurs, l'évolution des exportations a été plus favorable en Europe que hors Europe. Le niveau de l'euro, bien qu'en léger repli, reste élevé par rapport au dollar, pénalisant les exportations extra-communautaires.

Stabilisation des prix

Malgré l'orientation à la hausse des prix de vente, la pression sur les marges est restée importante, 58 % des industries continuant de déclarer une hausse du coût de leurs achats au premier semestre 2005. C'est toutefois un recul de 15 points par rapport au semestre précédent.

Une stabilisation des prix des matières premières est attendue au second semestre 2005, les industries éprouveront donc des difficultés à faire passer de nouvelles augmentations de leurs prix de vente.

Toujours la prudence au second semestre

Le chiffre d'affaires des industries champardennaises (33 %) devrait à nouveau progresser au second semestre 2005, mais 55 % des chefs d'entreprise misent sur sa stabilisation. La prudence reste donc de mise, quant à l'évolution des volumes vendus, des prix de vente et du niveau des marges. L'environnement économique international pourrait être plus porteur au second semestre 2005, avec une croissance des exportations tirée par la baisse de l'euro.

Evolution globale du chiffre d'affaires

Constat

Hausse	Stabilité	Baisse	Indice
52.6 %	22.0 %	25.5 %	↗

Prévisions

Hausse	Stabilité	Baisse	Indice
33.4 %	54.7 %	12.0 %	↗

	Constat	Prévisions
Industries textile et habillement	→	→
Industries agricoles et alimentaires	↘	→
Fab. de machines et d'équipements	↗	→
Métallurgie et travail des métaux	↗	↗
Chimie, caoutchouc plastique, prod. minéraux	↗	→
Bois, papier, carton	↗	↗

Evolution de l'activité en volume

Constat

Hausse	Stabilité	Baisse	Indice
53.2 %	24.6 %	22.2 %	↗

Prévisions

Hausse	Stabilité	Baisse	Indice
33.2 %	48.0 %	18.8 %	→

Orientation des prix

Constat

Hausse	Stabilité	Baisse	Indice
39.6 %	33.4 %	27.0 %	↗

Prévisions

Hausse	Stabilité	Baisse	Indice
11.8 %	69.8 %	18.4 %	→

Prix de vente

Hausse	Stabilité	Baisse	Indice
57.6 %	29.2 %	13.1 %	↗

Prix d'achat

Hausse	Stabilité	Baisse	Indice
31.6 %	54.7 %	13.7 %	→

Les exportations



53.8 % des industries champardennaises répondantes exportent dont :

51.8 % en Europe

Evolution du chiffre d'affaires réalisé à l'exportation

Constat

Hausse	Stabilité	Baisse	Indice
49.7 %	33.9 %	16.3 %	↗

Prévisions

Hausse	Stabilité	Baisse	Indice
35.8 %	54.5 %	9.6 %	↗

exportations en Europe

Hausse	Stabilité	Baisse	Indice
31.6 %	49.8 %	18.6 %	→

exportations hors Europe

Hausse	Stabilité	Baisse	Indice
29.8 %	60.6 %	9.6 %	↗

Carnets de commande stables

Le niveau des carnets de commande était à nouveau stable au premier semestre 2005 et devrait le rester au second. Toutefois la visibilité des industriels semble se réduire en comparaison du semestre précédent comme en témoigne l'augmentation de la part des entreprises dont l'horizon des carnets de commande est inférieur à deux mois.

Un potentiel productif encore sous-exploité

Le niveau des stocks de produits finis est également, à nouveau, stable pour la plus grande part des entreprises au premier semestre 2005. 76 % des industries pensent que le niveau de leurs stocks restera inchangé au second semestre.

Le taux moyen d'utilisation des capacités de production des industries champardennaises est légèrement inférieur à 80 %. 81 % des chefs d'entreprise déclarent être en capacité d'assurer des volumes de production plus importants.

Nouvelle stabilité des investissements

Comme attendu le niveau des investissements est resté stable au premier semestre 2005. Pour environ deux tiers des entreprises plus de la moitié des investissements ont été consacrés au renouvellement des immobilisations. Le dernier tiers des entreprises a privilégié l'augmentation des capacités de production. Un léger frémissement est espéré pour le second semestre, puisque 37 % des industries devraient augmenter le niveau de leurs investissements. La tendance globale resterait néanmoins stable.

Un léger mieux pour l'emploi

Pour la première fois depuis 2001, les soldes d'opinions redeviennent positifs au premier semestre 2005. Pour autant la stabilité continue de l'emporter. Pour le semestre à venir les prévisions confirment ce frémissement. A défaut d'afficher une hausse, on remarque cependant que les entreprises qui pensent contracter leurs effectifs se raréfieraient et la part de celles qui les augmenteraient se maintiendrait.

Les départements où la métallurgie et le travail des métaux sont très présents, Ardennes et Haute-Marne, affichent des évolutions plus positives en lien avec celles des chiffres d'affaires. A l'inverse, les départements tels que l'Aube et la Marne plus sensibles au niveau de la demande intérieure qu'au dynamisme du commerce extérieur (hors IAA) semblent en retrait.

Ce léger regain d'optimisme reste contenu par des perspectives de recrutement médiocres. Les difficultés de recrutement toujours en repli en comparaison du précédent semestre, témoignent que la main-d'oeuvre disponible est toujours importante.

Evolution des carnets de commande

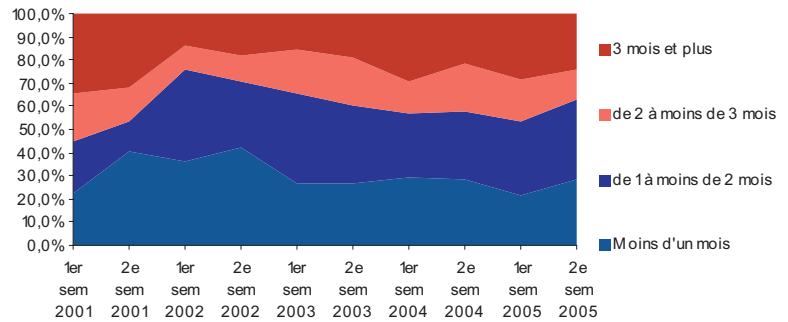
Constat

Hausse	Stabilité	Baisse	Indice
36.1 %	42.6 %	21.3 %	→

Prévisions

Hausse	Stabilité	Baisse	Indice
26.1 %	56.3 %	17.6 %	→

Horizon des carnets de commande (en % d'industries)



Stocks de produits finis

Constat

Hausse	Stabilité	Baisse	Indice
27.0 %	46.3 %	26.7 %	→

Prévisions

Hausse	Stabilité	Baisse	Indice
7.9 %	76.2 %	15.9 %	→

Evolution de l'investissement

Constat

Hausse	Stabilité	Baisse	Indice
20.8 %	49.1 %	30.1 %	→

Prévisions

Hausse	Stabilité	Baisse	Indice
36.6 %	40.6 %	22.8 %	→

Evolution des effectifs

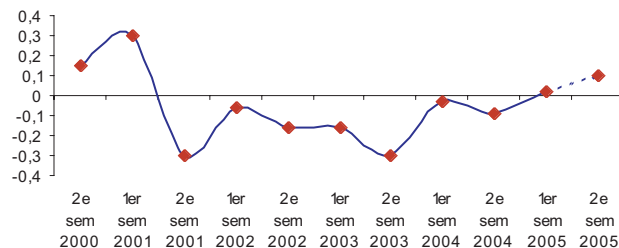
Constat

Hausse	Stabilité	Baisse	Indice
27.9 %	46.6 %	25.5 %	→

Prévisions

Hausse	Stabilité	Baisse	Indice
27.6 %	54.9 %	17.4 %	→

Evolution des soldes d'opinions*



Perspectives de recrutement (en % d'entreprises)



*soldes d'opinions : différence entre la part des réponses positives et négatives divisée par 100

Services aux entreprises

La croissance du chiffre d'affaires ralentit

Malgré la baisse des soldes d'opinions, la tendance générale du chiffre d'affaires du secteur des services aux entreprises est restée orientée à la hausse au premier semestre 2005.

Ce sont en effet 39 % des entreprises qui ont connu une augmentation de leur chiffre d'affaires, soit un repli de 9 points par rapport au second semestre 2004. Ce ralentissement de la croissance se confirmerait au second semestre 2005, où la stabilité serait de mise avec uniquement 26 % des chefs d'entreprise attendant une progression de leur chiffre d'affaires.

La progression du chiffre d'affaires au premier semestre 2005 a été ressentie aussi bien dans le conseil et l'assistance que dans les services opérationnels. Ces deux activités devraient également connaître la même évolution au second semestre, c'est-à-dire une stabilité du chiffre d'affaires.

Cette tendance à la hausse au premier semestre 2005 n'a pas été perçue au niveau du chiffre d'affaires réalisé dans le département d'implantation des entreprises où la stabilité a prévalu.

Les soldes d'opinions en matière d'investissement se dégradent

Pour une très nette majorité d'entreprises, 64 %, les investissements sont restés stables au premier semestre 2005.

Cette tendance devrait rester inchangée au second semestre, 56 % des entreprises annonçant une stabilité de leurs investissements. Les soldes d'opinions devraient même se dégrader avec 28 % des entreprises prévoyant de moins investir qu'au premier semestre.

Un léger mieux attendu en termes d'effectifs

L'érosion des soldes d'opinions quant à l'évolution des effectifs s'est confirmée au premier semestre 2005, avec seulement 26 % des services aux entreprises ayant augmenté leurs effectifs. La plus grande partie des entreprises (47 %) les ont stabilisés.

Malgré la large part des entreprises privilégiant toujours le maintien de leurs effectifs, la tendance pourrait repartir à la hausse au second semestre 2005.

Cette tendance est confirmée par le niveau des perspectives de recrutement qui après avoir sévèrement chuté le semestre précédent augmente de plus de 13 points.

Ainsi, 53 % des services aux entreprises envisagent de recruter au second semestre 2005, notamment des chauffeurs et des dessinateurs (BTP).

Evolution globale du chiffre d'affaires

Constat

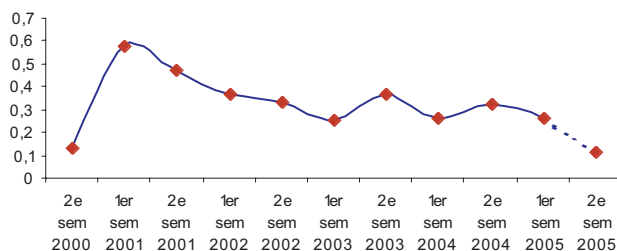
Hausse	Stabilité	Baisse	Indice
38.8 %	49.0 %	12.2 %	

Prévisions

Hausse	Stabilité	Baisse	Indice
26.3 %	58.8 %	14.9 %	

	Constat	Prévisions
Conseil et assistance		
Services opérationnels		

Evolution des soldes d'opinions*



Evolution de l'investissement

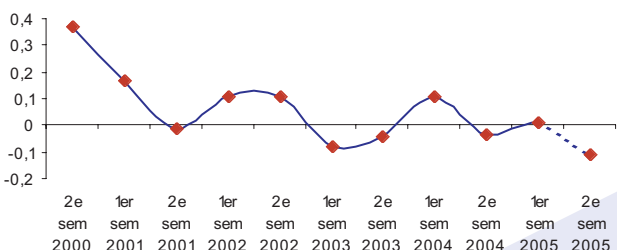
Constat

Hausse	Stabilité	Baisse	Indice
18.7 %	63.7 %	17.6 %	

Prévisions

Hausse	Stabilité	Baisse	Indice
16.6 %	55.8 %	27.6 %	

Evolution des soldes d'opinions*



Evolution des effectifs

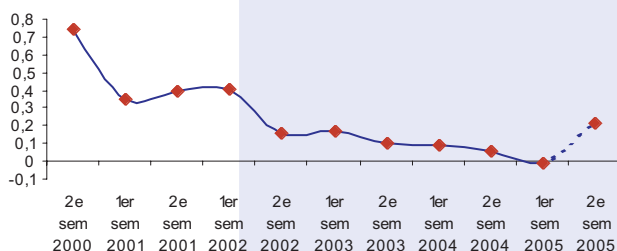
Constat

Hausse	Stabilité	Baisse	Indice
26.0 %	46.7 %	27.3 %	

Prévisions

Hausse	Stabilité	Baisse	Indice
30.0 %	61.0 %	9.0 %	

Evolution des soldes d'opinions*



Perspectives de recrutement (en % d'entreprises)



*soldes d'opinions : différence entre la part des réponses positives et négatives divisée par 100

Commerce de gros

Activité soutenue notamment en volume

C'est à nouveau la très nette majorité des commerces de gros (55 %) qui ont connu une progression de chiffre d'affaires au premier semestre 2005, confirmant la tendance enregistrée depuis plusieurs semestres dans ce secteur.

La progression du chiffre d'affaires, est assurée par l'augmentation des ventes en volume, enregistrée par 63 % des commerces de gros. Dans le même temps, 39 % des entreprises signalaient une augmentation de leurs prix de vente. Il faut en revanche s'attendre à leur stabilisation au second semestre 2005, ce qui fait planer un doute sur l'augmentation du chiffre d'affaires (les entreprises apparaissent plus partagées).

En effet, sans être brisée, la tendance haussière du chiffre d'affaires s'érode avec 38 % des entreprises s'attendant à le voir croître.

Le niveau des carnets de commande n'a en revanche pas connu d'évolution majeure.

L'inflation des achats s'atténuerait

Les commerces de gros ont, ce semestre encore, enregistré une inflation du coût de leurs achats. C'est le cas de 59 % des entreprises. Ce mouvement devrait s'atténuer au second semestre, où la part des entreprises pensant connaître une nouvelle augmentation du coût de leurs achats devrait chuter de plus de 25 points. Ce ralentissement de l'inflation du coût des approvisionnements, entraîne des demandes de baisse de prix de la part des clients (33 % des entreprises s'attendent à diminuer leur prix de vente au second semestre 2005) pouvant générer des pressions sur les marges.

A noter : Près de 40 % des commerces de gros interrogés ce semestre ont réalisé une partie de leur chiffre d'affaires à l'export en Europe.

Peu d'intentions d'investir

Comme attendu au semestre précédent le niveau des investissements est resté stable dans une majorité d'entreprises (58 %). Cette situation ne devrait pas évoluer au second semestre 2005, 57 % des commerces de gros pensant à nouveau stabiliser leurs investissements.

Evolution décevante des effectifs

L'augmentation des effectifs attendue au second semestre 2004, ne s'est malheureusement pas concrétisée au premier semestre 2005.

Une très large partie des entreprises a maintenu ses effectifs au premier semestre 2005, c'est le cas de 63 % d'entre elles, et devraient les maintenir au second semestre dans 81 % des cas.

En conséquence, les perspectives de recrutement sont en très net repli, de près de 23 points, après le pic enregistré au semestre précédent. Ce sont donc 43 % des commerces de gros qui ont prévu de recruter au second semestre 2005.

Evolution globale du chiffre d'affaires

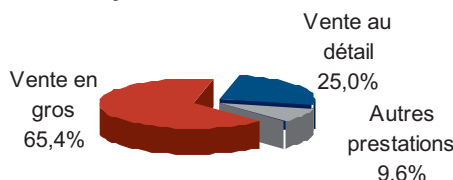
Constat

Hausse	Stabilité	Baisse	Indice
54.7 %	16.0 %	29.3 %	↗

Prévisions

Hausse	Stabilité	Baisse	Indice
37.8 %	35.4 %	26.7 %	↗

Répartition du chiffre d'affaires



Evolution de l'activité en volume

Constat

Hausse	Stabilité	Baisse	Indice
62.9 %	11.9 %	25.2 %	↗

Prévisions

Hausse	Stabilité	Baisse	Indice
45.0 %	33.8 %	21.2 %	↗

Evolution des carnets de commande

Constat

Hausse	Stabilité	Baisse	Indice
23.0 %	62.6 %	14.4 %	→

Prévisions

Hausse	Stabilité	Baisse	Indice
12.2 %	78.1 %	9.8 %	→

Evolution des prix

Constat

Hausse	Stabilité	Baisse	Indice
38.9 %	26.3 %	34.8 %	↗

Prévisions

Hausse	Stabilité	Baisse	Indice
14.7 %	52.6 %	32.8 %	→

Prix de vente

Hausse	Stabilité	Baisse	Indice
58.5 %	32.8 %	8.7 %	↗

Prix d'achat

Hausse	Stabilité	Baisse	Indice
33.0 %	56.6 %	10.4 %	↗

Evolution de l'investissement

Constat

Hausse	Stabilité	Baisse	Indice
24.8 %	57.8 %	17.4 %	→

Prévisions

Hausse	Stabilité	Baisse	Indice
24.0 %	56.8 %	19.2 %	→

Evolution des effectifs

Constat

Hausse	Stabilité	Baisse	Indice
22.0 %	63.3 %	14.7 %	→

Prévisions

Hausse	Stabilité	Baisse	Indice
17.7 %	81.1 %	1.2 %	→

Perspectives de recrutement (en % d'entreprises)



Commerce de détail

Un premier semestre 2005 difficile

Selon l'Insee (note de conjoncture nationale, juin 2005), la consommation des ménages a progressé de +0,7 %, soutenue par la baisse du taux d'épargne, au premier trimestre 2005, mais elle devrait marquer le pas au deuxième trimestre (+0,3 %).

Cette progression de la consommation des ménages n'a pas été ressentie par les commerçants champardennais. Ces derniers évoquent plutôt le manque de pouvoir d'achat de leurs clients. Ainsi, 38 % des commerçants ont enregistré une baisse de leur chiffre d'affaires au premier semestre.

C'est donc la troisième année consécutive où les soldes d'opinions des commerçants sont négatifs concernant l'évolution de leur chiffre d'affaires au premier semestre.

Cette baisse en termes de chiffre d'affaires a été davantage ressentie dans les secteurs de l'équipement de la personne et du foyer, alors que les secteurs de l'alimentation et du commerce en magasin non spécialisé ont affiché une stabilité.

Concernant le second semestre, la stabilité du chiffre d'affaires est annoncée par une majorité de commerçants. Après avoir connu un creux au deuxième trimestre, la consommation des ménages devrait connaître un nouveau regain de dynamisme au second semestre selon l'Insee.

Soldes d'hiver 2004 jugés moyens

Les soldes d'hiver ont été jugés moyens par 42 % des commerçants champardennais, alors que 35 % d'entre eux les ont estimés bons. Cette part est de 45 % dans les commerces d'équipement de la personne, ce qui ne leur a néanmoins pas permis d'augmenter leur chiffre d'affaires au premier semestre 2005. L'opinion sur les soldes d'été 2005 oscille entre mauvais et moyen.

Les prix se stabilisent

Comme attendu au précédent semestre, les prix d'achat des commerces ont augmenté alors que leurs prix de vente se sont stabilisés.

Le prochain semestre devrait voir les prix d'achat se stabiliser et les prix de vente se maintenir.

Pas d'évolution des effectifs

On recense toujours très peu d'évolution au niveau des effectifs du commerce de détail champardennais, une très nette majorité des commerçants (73 %) ayant stabilisé leur effectif et n'envisageant pas de l'augmenter au second semestre 2005. Les perspectives de recrutement restent modestes.

Evolution globale du chiffre d'affaires

Constat

Hausse	Stabilité	Baisse	Indice
26.7 %	35.5 %	37.8 %	↘

Prévisions

Hausse	Stabilité	Baisse	Indice
18.6 %	52.4 %	28.9 %	→

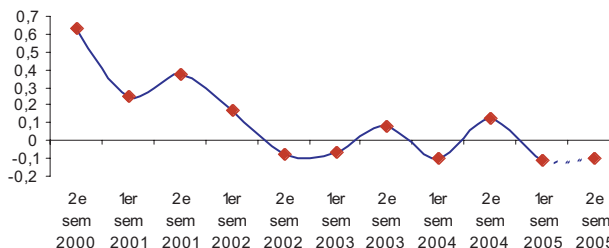
Constat Prévisions

	Constat	Prévisions
Equipt de la personne	↘	→
Alimentation	→	→

Constat Prévisions

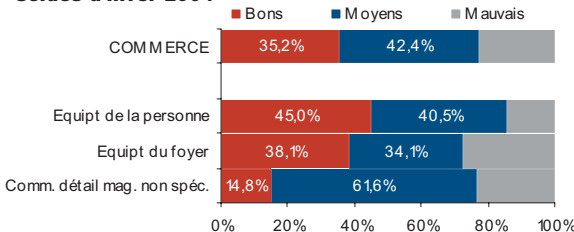
	Constat	Prévisions
Equipt du foyer	↘	→
Comm. mag. non spéc.	→	→

Evolution des soldes d'opinions*

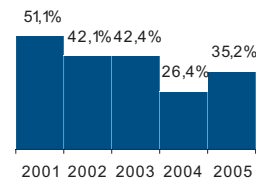


Résultats de la période des soldes d'hiver

Soldes d'hiver 2004



Evolution des avis favorables



Evolution des prix

Constat

Hausse	Stabilité	Baisse	Indice
21.7 %	54.3 %	24.0 %	→

Prévisions

Hausse	Stabilité	Baisse	Indice
12.6 %	65.2 %	22.2 %	→

Prix de vente

Hausse	Stabilité	Baisse	Indice
43.1 %	39.6 %	17.3 %	↗

Prix d'achat

Hausse	Stabilité	Baisse	Indice
28.0 %	55.8 %	16.2 %	→

Evolution des effectifs

Constat

Hausse	Stabilité	Baisse	Indice
12.7 %	73.3 %	14.0 %	→

Prévisions

Hausse	Stabilité	Baisse	Indice
8.4 %	81.6 %	10.0 %	→

Perspectives de recrutement (en % d'entreprises)

